

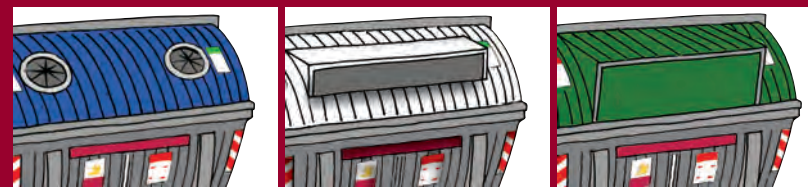
**I rifiuti devono essere gestiti in modo da rispettare l'ambiente, diminuire i costi di smaltimento e il consumo di materie prime.**

Il Regolamento per la gestione dei rifiuti del Comune di Roma del 2005 e le successive Ordinanze del Sindaco hanno reso **obbligatoria per tutti la raccolta differenziata** definendo precise sanzioni. Per chi non rispetta le norme, ad esempio per chi non effettua correttamente la raccolta differenziata o abbandona i rifiuti fuori dai cassonetti, si applicano le **sanzioni previste dall'art. 65 del vigente Regolamento che variano da un minimo di 25 ad un massimo di 619 euro.**

Grazie ad una efficace differenziazione dei rifiuti, materiali come carta, vetro, plastica, metallo sono ritirati dai **Consorzi di filiera** (rispettivamente **Comieco, Coreve, Corepla, Cial** e **Cna**) e avviati al riciclo.

[www.amaroma.it](http://www.amaroma.it)  
numero verde AMA  
800 867 035

# ButtaBene ViviMeglio



La raccolta differenziata con i **cassonetti stradali**



## Consigli generali

### Diminuire la produzione dei rifiuti

Acquistare prodotti con imballaggi ridotti o riutilizzabili o in materiale riciclato o riciclabile.

Gli imballaggi riciclabili sono riconoscibili dai seguenti marchi:

- CA per la carta
- PE, PET, PP, PVC, PS per la plastica
- FE, ACC, ALU per i materiali in ferro, acciaio, alluminio.

### Separare e ridurre

Prima di gettare gli imballaggi:

- separare il più possibile le varie componenti
- sciacquare i contenitori in vetro, plastica, metallo
- ridurre il volume dei contenitori in plastica e di quelli in cartone.

### ATTENZIONE

I materiali in vetro, plastica, metallo, oggetto di raccolta differenziata, sono **solo gli imballaggi**, ossia i contenitori e le confezioni creati appositamente per la vendita e/o il trasporto dei prodotti, come ad esempio bottiglie, barattoli, buste, flaconi, vaschette, pellicole di cellophane, etc.

Invece, **non sono oggetto di raccolta differenziata i prodotti che non hanno la funzione di imballaggio**; ad esempio: vasi, bacinelle, piatti posate e bicchieri di plastica, giocattoli, etc.

### Ricorda

I rifiuti ingombranti e grandi quantità di rifiuti, anche se di piccole dimensioni, non vanno gettati nei cassonetti o accanto ad essi; vanno portati ai Centri di Raccolta.

## IL CICLO DEI MATERIALI DIFFERENZIATI

Grazie alla raccolta differenziata tutti i materiali sono trasformati in nuove risorse e in oggetti utili per tutti. Ecco come.



### CONTENITORI IN VETRO, PLASTICA, METALLO

IMPIANTO DI SELEZIONE MULTIMATERIALE

I MATERIALI RACCOLTI VENGONO SEPARATI NEGLI IMPIANTI DI SELEZIONE. **AMA** HA DUE IMPIANTI DI QUESTO TIPO: **AMA 1 A ROCCA GENCIA** E **LAURENTINO**.

**COREVE\*** - VETRERIE  
**COREPLA\*** - INDUSTRIA MANIFATTURIERA PLASTICA

▶ NUOVI CONTENITORI IN VETRO, NUOVI OGGETTI, TESSUTI

**CIAL\*** - INDUSTRIA METALLURGICA  
**CNA\*** - INDUSTRIA METALLURGICA

▶ NUOVI OGGETTI IN METALLO

I MATERIALI SEPARATI VENGONO INVIATI AI **CONSORZI DI FILIERA\*** CHE LI AVVIANO AL RECUPERO.



### CARTA, CARTONE, CARTONCINO

PIATTAFORMA **COMIECO\***

LA CARTA RACCOLTA VIENE TRASFERITA ALLA PIATTAFORMA **COMIECO\***.

CARTIERE

▶ NUOVA CARTA, CARTONE E CARTONCINO

DA **COMIECO** VIENE POI AVVIATA NELLE CARTIERE PER LA PRODUZIONE DI NUOVA CARTA.



### MATERIALI NON RICICLABILI E SCARTI ALIMENTARI

IMPIANTO DI SELEZIONE E TRATTAMENTO RU

I MATERIALI NON RICICLABILI VENGONO INVIATI NEGLI IMPIANTI DI SELEZIONE E TRATTAMENTO DEI RIFIUTI URBANI. **AMA** HA DUE IMPIANTI DI QUESTO TIPO: **AMA 2 A ROCCA GENCIA** E **SALARIO**.

**CDR** (COMBUSTIBILE DA RIFIUTI) ▶ ENERGIA

**FOS** (FRAZIONE ORGANICA STABILIZZATA) ▶

TERRICCIO PER COPERTURA DI DISCARICHE

LA FRAZIONE "SECCA" VIENE TRASFORMATA IN COMBUSTIBILE DA RIFIUTI PER RECUPERO ENERGETICO; QUELLA "UMIDA" VIENE TRATTATA PER PRODURRE TERRICCIO PER COPERTURA IN DISCARICA.

#### \* CONSORZI DI FILIERA:

**COMIECO** CONSORZIO NAZIONALE RECUPERO E RICICLO DEGLI IMBALLAGGI A BASE CELLULOSICA  
**COREVE** CONSORZIO RECUPERO VETRO  
**COREPLA** CONSORZIO NAZIONALE PER LA RACCOLTA, IL RICICLAGGIO ED IL RECUPERO DI RIFIUTI DI IMBALLAGGI IN PLASTICA

**CIAL** CONSORZIO IMBALLAGGI ALLUMINIO  
**CNA** CONSORZIO NAZIONALE PER IL RECUPERO E IL RICICLO DEGLI IMBALLAGGI IN ACCIAIO

## Contenitori in vetro, plastica, metallo

### INSERIRE SOLO:

- bottiglie, vasetti e barattoli di vetro
- bottiglie, vasetti e barattoli di plastica
- buste e sacchetti di plastica
- lattine per bevande
- vaschette e fogli in alluminio
- scatolame di metallo per alimenti
- tappi di plastica e di metallo
- bombolette spray per alimenti, cosmetici, etc.
- gusci e barre di polistirolo

### COME:

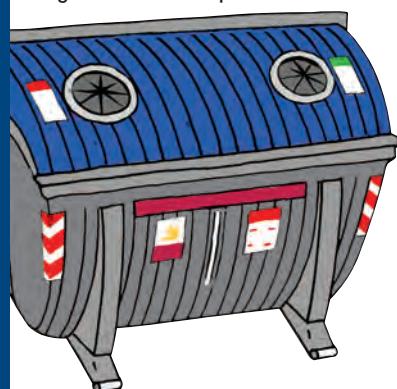
- vuotare completamente e sciacquare bottiglie e contenitori
- schiacciare bottiglie e contenitori in plastica

### ATTENZIONE!

#### NON INSERIRE:

- piatti, bicchieri e posate di plastica
- oggetti in vetro, plastica, metallo diversi dai contenitori (giocattoli, apparecchiature elettriche, lastre di vetro, etc.)
- carta, cartone, cartoncino
- ceramica e porcellane
- lampadine e lampade al neon
- bombolette spray e contenitori etichettati Tossici e/o Infiammabili

**Bastano piccole quantità di questi rifiuti per rendere tutto il resto non riciclabile.**



## Carta, cartone, cartoncino

### INSERIRE SOLO:

- imballaggi di carta, cartone e cartoncino
- giornali, riviste, quaderni
- volantini, manifesti
- cartoni per bevande (es. in tetra pak)

### COME:

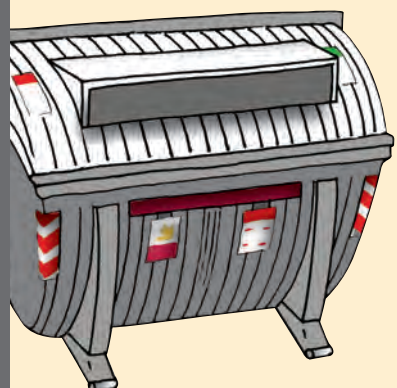
- piegare e ridurre il volume dei cartoni
- togliere eventuali involucri o sacchetti di plastica
- sciacquare e schiacciare i cartoni per bevande

### ATTENZIONE!

#### NON INSERIRE:

- piatti, bicchieri e posate di plastica
- buste o sacchetti di plastica
- materiali in vetro, plastica, metallo
- carta o cartone sporchi di cibo o di altre sostanze
- carta oleata o plastificata

**Bastano piccole quantità di questi rifiuti per rendere tutto il resto non riciclabile.**



## Materiali non riciclabili e scarti alimentari

### INSERIRE SOLO:

- tutti i materiali non riciclabili
- piatti, bicchieri e posate di plastica
- avanzi di cibo, di frutta e verdura
- foglie e fiori
- carta e cartone sporchi, carta oleata o plastificata
- plastiche non riciclabili: giocattoli e oggetti vari
- pannolini e assorbenti igienici

### COME:

- ridurre il più possibile il volume dei rifiuti
- raccogliere i rifiuti in un sacchetto ben chiuso

### ATTENZIONE!

#### NON INSERIRE:

- materiali riciclabili (contenitori in vetro, plastica, metallo; carta)
- sostanze liquide
- materiali impropri o pericolosi
- pile scariche e batterie d'auto
- sostanze tossiche
- calcinacci, pneumatici
- rifiuti ingombranti anche se smontati
- apparecchiature elettriche ed elettroniche



## ALCUNI RIFIUTI PARTICOLARI PER LE LORO CARATTERISTICHE DI PERICOLOSITÀ, TOSSICITÀ, POSSIBILITÀ DI RIUTILIZZO VANNO CONFERITI SEPARATAMENTE.

- **Pile scariche**  
Negli appositi contenitori presso le sedi dei Municipi, le scuole, le sedi di zona AMA e alcuni negozi di settore.
- **Farmaci scaduti**  
Nei contenitori presso le farmacie, le ASL e le sedi di zona AMA.
- **Consumabili da stampa**  
Cartucce di toner, nastri stampanti, unità tamburo per fotocopiatrici, etc. presso i Centri di Raccolta o le sedi di zona AMA.
- **Batterie auto al piombo**  
Vanno smaltite dall'officina che effettua la sostituzione. In caso di riparazioni fai-da-te vanno portate ai Centri di Raccolta o alle sedi di zona AMA.
- **Contenitori di vernici e solventi**  
I contenitori di vernici e solventi etichettati T e/o F (tossici e/o infiammabili) vanno portati presso i Centri di Raccolta.
- **Oli vegetali**  
Gli oli vegetali per cottura di alimenti vanno portati presso i Centri di Raccolta.
- **Indumenti usati e accessori di abbigliamento**  
Negli appositi contenitori stradali gialli.

### I CENTRI DI RACCOLTA AMA

I Centri di Raccolta sono aree attrezzate nelle quali è possibile portare gratuitamente:

- rifiuti ingombranti
- RAEE (rifiuti da apparecchiature elettriche ed elettroniche)
- rifiuti "particolari"
- grandi quantità di materiali anche riciclabili.

In queste aree i materiali vengono separati per tipologia e avviati a recupero.

Di seguito un elenco, a titolo esemplificativo, dei vari materiali che è possibile portare ai Centri di Raccolta:



### INGOMBRANTI

Porte, armadi, elementi di arredo, reti per letti, scaffalature, tubi, vecchie cucine a gas, materassi, mobili in plastica, divani, etc.



### RAEE - Rifiuti da Apparecchiature Elettriche ed Elettroniche

Computer, tv, stampanti, cellulari, elettrodomestici grandi e piccoli, lampade, neon, etc.



### INERTI E CALCINACCI

Sanitari, scarti edili, piastrelle, mattoni, calcestruzzi, etc.



### PARTICOLARI

Pile, batterie auto, oli vegetali, contenitori per vernici e solventi, farmaci scaduti, termometri al mercurio, consumabili da stampa, etc.



### CARTA E CARTONE

Cartoni vari, cartoncini, imballaggi, giornali, etc.



### SFALCI E POTATURE

Ramaglie, sfalci dei prati, erbe infestanti, etc.

L'ingresso è consentito ai soli privati alla guida di veicoli di peso complessivo inferiore ai 35 quintali e non per conto terzi.

Per conoscere gli indirizzi dei Centri di Raccolta, individuare quello più comodo da raggiungere, gli orari di apertura, la tipologia di materiali accettati, chiamare il Numero Verde AMA oppure il call center del Comune di Roma 060606 o collegarsi a [www.amaroma.it](http://www.amaroma.it)

### LE RACCOLTE STRAORDINARIE DOMENICALI

Da oltre 10 anni AMA organizza ogni mese la raccolta straordinaria gratuita di rifiuti destinati ai Centri di Raccolta. In tutti i Municipi della città, a domeniche alternate, vengono aperti i Centri di Raccolta e allestite eco-stazioni straordinarie.



### Ricicla Casa e Lavoro

E' il servizio a pagamento di ritiro a domicilio dei rifiuti ingombranti.

I prezzi variano in base alla quantità di rifiuti da smaltire e al tipo di ritiro: al piano di abitazione o al livello stradale. Per richiedere il servizio chiamare il numero 060606 e fissare l'appuntamento con gli operatori.

### Dillo ad AMA

[www.amaroma.it/dillo-ad-ama](http://www.amaroma.it/dillo-ad-ama) per inviare le tue segnalazioni on line sulla pulizia della città: cassonetti pieni o rotti; pulizia delle strade; escrementi animali sui marciapiedi; presenza di siringhe su aree pubbliche, etc.

### Il cassonetto è pieno? Segnalalo con un SMS al numero 342 4115588

Il numero è attivo solo per la ricezione di SMS; il messaggio dovrà contenere 1 sola segnalazione; il messaggio dovrà essere formulato esclusivamente come segue: **INDIRIZZO, NUMERO CIVICO # COLORE DEL CASSONETTO PIENO** esempio: **VIA OLEVANO ROMANO, 193 # BLU PIENO.**

AMA si impegna a vuotare il cassonetto entro 24 ore dalla segnalazione. L'SMS è a pagamento secondo il piano tariffario dell'utente.